



Peut-être avez-vous déjà vu des chauves-souris sur votre propriété ?

Vous aimeriez pouvoir les observer et les protéger? Sauriez-vous quoi faire pour y arriver? Vous trouverez dans ce feuillet des informations sur les espèces de chauves-souris de la Montérégie, notamment sur celles qui sont en péril ainsi que des solutions simples et concrètes pour les protéger. Depuis 2010, les chauves-souris du Québec font face à une nouvelle menace : le syndrome du museau blanc. L'apparition de cette maladie affecte tellement les différentes populations de chauves-souris que la population de petite chauves-souris brune, la plus commune auparavant, a chuté de 90%. Ainsi, sept des huit espèces de chauves-souris du Québec sont considérées en situation précaire par les gouvernements du Québec ou du Canada. C'est pourquoi le Groupe Ambioterra a débuté en 2018 un projet qui vise à protéger et à mettre en valeur l'habitat des chauves-souris dans la région de la Montérégie.

À la rescousse des chauves-souris en Montérégie

**Agissons ensemble
pour protéger
leurs habitats !**



AMBIOTERRA

Colonie de
chauves-souris
en train d'hiberner



CONNAISSEZ-VOUS LES CHAUVES-SOURIS ?

Il y a 8 espèces de chauves-souris au Québec durant la période estivale

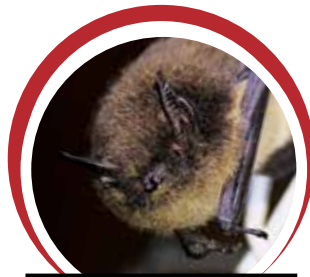
En automne, 3 d'entre elles migrent vers le sud pour y passer l'hiver soit la chauve-souris argentée, la chauve-souris rousse et la chauve-souris cendrée. Tandis que les 5 autres espèces hibernent dans des grottes naturelles, des mines abandonnées et même dans des habitations: la grande chauve-souris brune, la petite chauve-souris brune, la chauve-souris nordique, la chauve-souris pygmée de l'Est et la pipistrelle de l'Est. Toutes ces espèces sont considérées en situation précaire par les gouvernements du Québec ou du Canada, à l'exception de la grande chauve-souris brune. Les cinq espèces de chauves-souris qui hibernent au Québec sont dites cavernicoles. Afin de survivre au froid rigoureux de l'hiver,

elles se constituent des réserves de graisse à l'été à partir d'insectes. En effet, toutes les espèces de chauves-souris du Québec sont exclusivement insectivores. Et contrairement aux croyances populaires, elles ne sont pas aveugles, elles auraient une vision diurne et nocturne similaire à celle de l'humain. Cependant c'est notamment leur système de localisation, l'écholocation, qu'elles utilisent pour capturer leurs proies et s'orienter dans la noirceur. Une particularité de ces animaux est leur mode de reproduction. Les chauves-souris s'accouplent à l'automne avant de rentrer en hibernation et les femelles vont conserver le sperme dans leur utérus tout l'hiver. Au printemps, lorsqu'elles se réveillent,

elles sont fécondées. Elles vont mettre bas vers la fin mai et le début de juin, elles ont généralement un à deux petits par année. Durant la période estivale, les chauves-souris se réfugient sous l'écorce, dans les cavités et dans les troncs des arbres (vivants ou morts) de 10 cm et plus de diamètre ou même dans le feuillage. La grande chauve-souris brune ainsi que les Myotis (petite chauve-souris brune, chauve-souris nordique et pipistrelle de l'Est) sont toutes des espèces qui utilisent les toits, les greniers et les habitations abandonnées comme gîte. Cependant, en raison du fort déclin qu'on subit les Myotis, on retrouve davantage d'individus de grande chauve-souris brune que de Myotis.



Grande chauve-souris brune



Petite chauve-souris brune



Chauve-souris pygmée de l'Est



Chauve-souris nordique



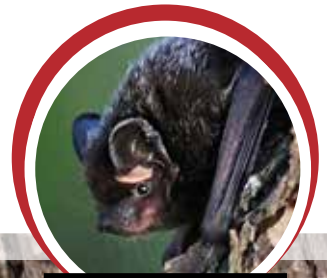
Pipistrelle de l'Est



Chauve-souris cendrée



Chauve-souris rousse



Chauve-souris argentée

PHOTOS: AMBIOTERRA, NATURALIST.ORG (ZACH, MIKE, HEBB, PABATEGU, AMBER HART, JUAN CRUZADO, CORTES, LEE ELLIOT, ANDREW ALDRICH, RYAN BLANKENSHIP, SBERNSTEIN).



Quelles sont les menaces pour les chauves-souris ?

Saviez-vous qu'elles sont de grandes bienfaitrices pour l'agriculture ?

Au Québec, les chauves-souris sont strictement insectivores et permettent de réduire les populations d'insectes.

Un individu consomme plus de 25 % de sa masse corporelle d'insectes par nuit. Ainsi, les chauves-souris permettent de réduire l'épandage d'insecticides dans les champs agricoles, et ainsi diminuer la pollution du sol et de l'eau. Par exemple, selon des scientifiques, aux États-Unis, les mortalités de chauves-souris associées au syndrome du museau blanc et aux éoliennes entraîneront des coûts supplémentaires de 3,7 milliards de dollars par année en contrôle d'insectes nuisibles pour le secteur agricole.

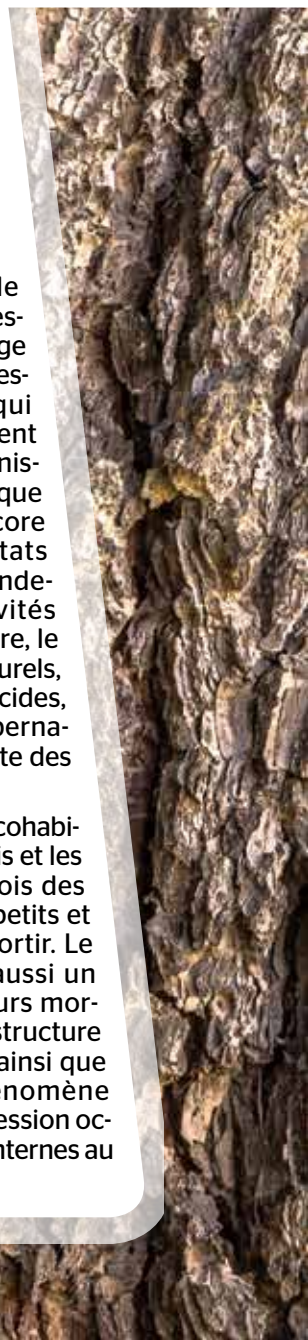
Un individu consomme plus de 25 % de sa masse corporelle d'insectes par nuit.

Maternité de chauves-souris dans un grenier

Tout d'abord, les chauves-souris doivent faire face au syndrome du museau blanc, qui est un champignon s'attaquant aux espèces cavernicoles durant leur hibernation.

Cette infection augmente le nombre de réveils des chauves-souris provoquant le gaspillage de leur réserve de graisse nécessaire à leur survie. Celles qui ont épuisé leur réserve sortent de l'hibernation trop tôt et finissent par mourir de faim puisque leur nourriture n'est pas encore présente. En plus, les habitats des chauves-souris sont grandement affectés par les activités humaines tels que l'agriculture, le déboisement des milieux naturels, l'utilisation massive des pesticides, le dérangement dans les hibernacles par les touristes et la perte des milieux humides.

S'ajoute à cela, une mauvaise cohabitation entre les chauves-souris et les hommes qui expulsent parfois des maternités condamnant les petits et les mères qui n'ont pas pu sortir. Le développement éolien est aussi un facteur qui provoque plusieurs mortalités: par collisions avec la structure ou les pales en mouvement ainsi que par barotraumatisme (phénomène causé par les variations de pression occasionnant des hémorragies internes au niveau des poumons).



CE QUE VOUS POUVEZ FAIRE

Il existe plusieurs moyens pour protéger et restaurer l'habitat des chauves-souris. En voici quelques-uns...

- Conservez les milieux naturels sur votre terrain en particulier les forêts, les milieux humides, riverains et aquatiques. Ces milieux sont importants pour les chauves-souris puisqu'ils leur procurent des gîtes et des sites d'alimentation.
- Diminuez ou arrêtez l'épandage de pesticides. Optez plutôt pour des produits biologiques.
- Favorisez une connectivité entre les milieux naturels par la création de haies brise-vent entre les champs et les îlots forestiers ainsi que par des bandes riveraines le long des cours d'eau. Les chauves-souris se déplacent le long de ses corridors pour atteindre leur nichoir ou leur site d'alimentation.
- Maintenez les arbres sains et morts de gros diamètre en place, s'il ne comporte aucun danger ainsi que les parties mortes d'un arbre sain. Ce sont des gîtes idéals pour

les chauves-souris.

- Évitez les coupes à blanc sur de grandes surfaces. Favorisez les aménagements forestiers par le prélèvement d'une petite superficie à la fois.
- Ne refermez pas les sorties des chauves-souris durant la période estivale. Attendez à la fin septembre, mi-octobre afin de s'assurer que toutes les chauves-souris sont parties vers leur site d'hibernation. Pour plus d'information, consultez ce document: https://chauve-souris.ca/sites/default/files/Fiche_6.pdf
- Si vous voyez une chauve-souris dans votre maison, ne la prenez pas à mains nues. Mettez des gants épais et lavez vos mains après la manipulation. Attendez qu'elle se soit immobilisée sur un mur et recouvrez-la d'une boîte. Placez un morceau de carton entre la boîte et le mur et maintenez une

pression pour éviter que la chauve-souris ne s'échappe. Si c'est pendant l'été vous pouvez la relâcher à l'extérieur. Cependant si vous êtes en hiver, vous ne pouvez pas la relâcher pendant sa période d'hibernation. Vous devez l'apporter dans un refuge. Si vous vous apercevez que la chauve-souris est blessée, contactez le Ministère des Forêts, de la Faune et des Parcs au 1-877-346-6763. Pour plus d'information, veuillez consulter ce document: https://chauve-souris.ca/sites/default/files/Fiche_7.pdf

- Si vous observez des chauves-souris, rappez-le sur le site internet de Chauves-souris aux abris: chauve-souris.ca ou contactez Ambioterra, nous vous conseillerons sur les meilleures pratiques à adopter pour les protéger.

AUTRES SOURCES D'INFORMATIONS UTILES

- Chauves-souris aux abris: <https://chauve-souris.ca>
- https://chauve-souris.ca/sites/default/files/Chauves-souris_mep_20181024-Final%20pour%20impression.pdf
- <https://chauve-souris.ca/information-educative>

CONTACTEZ-NOUS POUR EN SAVOIR PLUS

Rédaction: Marie-Claude Leheutre, biologiste B. Sc.
Révision scientifique: Priscilla Gareau, biologiste Ph. D. Env.
Infographie: Danylyne Dallaire (da_design@outlook.com)

Photo: Chauve-souris argentée, © Jeff Skrentny (iNaturalist.org)
Imprimé sur papier 100% recyclé post-consommation



AMBIOTERRA

624 Notre-Dame, local 31
St-Chrysostome (Oc) J0S 1R0
450-637-8585
info@ambioterra.org
www.ambioterra.org